

REPÉRAGES

Une sélection mensuelle d'articles issus des parutions professionnelles



n° 11 - avril 2013

Repérages fête ses 1 an. Déjà plus de 600 abonnés. Rendez-vous le mois prochain ...

AU SOMMAIRE DE CE NUMÉRO

L'ami de musée | ASTC dimensions | In situ | Museum management and curatorship
Les nouvelles de l'ICOM | RDST | A handbook for academic museums

Télécharger "Repérages" en PDF  Présentation de la ligne éditoriale  Une question? Contactez-nous! 

L'ami de musée



Dossier : Dijon

MAITRE Christiane ; OURSEL Hervé ; JUGIE Sophie et al. (pp. 4-17)

Dossier consacré à la place des musées et de la société des amis de musées dans la ville de Dijon : présentation de la section municipale de l'association et des différents musées dijonnais. Sont décrites également deux actions spécifiques : la commande publique d'art entre 1970 et 1981 et la collecte d'art contemporain mise en place par la société Géotec.

Un ou plusieurs articles vous intéressent ? [Faites votre demande en ligne](#)

n° 44 (printemps 2013)
© FFSAM

ASTC dimensions



Exploring new worlds : digital media, gaming and learning

Learning labs : transforming youth from digital consumers to creators

GLASS Margaret (pp. 24-28)

Comment les jeunes se repèrent-ils dans la nébuleuse numérique ? Comment choisissent-ils leurs outils et plateformes ? Comment les aider à passer de simples consommateurs à créateurs ? Qui sont les adultes qui peuvent encadrer leurs expériences ? Éléments de réponse avec la présentation du programme américain "Learning labs in libraries and museum".

mars/avril (2013)
© ASTC

Designing digital interactive experiences that promote learning

LYONS Leilah (pp. 29-33)

Ensemble de recommandations pour la création de dispositifs pédagogiques multimédias interactifs dans les musées de sciences. La variété des technologies à disposition qui permettent aussi bien de capturer des informations que d'en diffuser ne doit pas occulter la place centrale de l'utilisateur final et son rôle d'apprenant.

Virtual worlds : avatars avenues to advance science learning

BARTHOLOMEW Lindsay ; BROWN Judy (pp. 35-37)

Pour encourager les jeunes à embrasser une carrière dans le domaine environnemental, le musée de sciences de Miami a préféré développer un projet autour d'un monde virtuel où

les professionnels viennent à la rencontre de jeunes issus de milieux défavorisés plutôt que d'organiser une exposition. Retour sur cette expérience.

Legs, not fingers : why physical games are a better bet for museums than digital projects

ROBERTSON Margaret (pp. 42–46)

Une professionnelle de la création d'applications multimédias pour les musées revient sur les avantages et les inconvénients des dispositifs interactifs tactiles par rapport aux dispositifs analogiques, notamment dans le cadre d'applications ludiques.

Games and STEM education : building knowledge through play

ASBELL-CLARKE Jodi (pp. 47–50)

Certains jeux vidéo récréatifs utilisent les principes pédagogiques de l'éducation formelle sans jamais que l'utilisateur ne le ressente. Des chercheurs américains se sont inspirés de ce mode de fonctionnement pour mettre au point différents jeux sérieux destinés à l'éducation scientifique. Présentation de quelques-unes de leurs créations.

Un ou plusieurs articles vous intéressent ? [Faites votre demande en ligne](#)



In situ



n° 20 (2013)

© Ministère de la culture et de la communication

Les patrimoines de la traite négrière et de l'esclavage

Entre refoulement et reconnaissance, occultation et exposition, comment s'est constituée, durant le XX^{ème} siècle, la collection sur la traite des Noirs au musée de Nantes

GUILLET Bertrand (8 p.)

Tout au long du XX^{ème} siècle et jusqu'à la présentation de l'exposition "Les anneaux de la mémoire" en 1992, la relation des Nantais à leur patrimoine esclavagiste a été complexe. Quel rôle le musée municipal a-t-il joué dans l'intégration de cette histoire à la mémoire locale ? Éléments de réponse.

Médiations autour du patrimoine de l'esclavage à l'écomusée municipal d'Approuague-Kaw (Guyane) : enjeux, état des lieux et perspectives

HANRIOT Damien (14 p.)

L'écomusée municipal d'Approuague-Kaw (Régina, Guyane) réserve une place particulière à la thématique de l'esclavage. Présentation du musée et de ses actions de médiation, notamment celles qui sont destinées à la mise en valeur du patrimoine industriel sucrier in situ et celles qui sont orientées vers la communauté locale.

Médiation et valorisation des patrimoines liés à l'esclavage - "Chairs noires et pierres blanches", une année de manifestations en Charente-Maritime

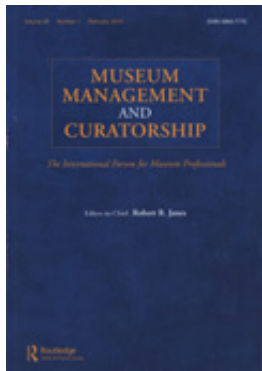
JULLIEN Benoît ; MORGAT Alain (14 p.)

Retour sur le programme culturel du territoire rochelais consacré à l'histoire de la traite négrière et de l'esclavage. Constitué d'une table ronde, d'expositions, de conférences, de films documentaires et d'expressions diverses du spectacle vivant, il a su valoriser les dernières avancées de la recherche sur ces thèmes.

Un ou plusieurs articles vous intéressent ? [Faites votre demande en ligne](#)



Museum management and curatorship



vol. 28 n° 1 (2013)
© Routledge

Working through conflict in museums : museums, objects and participatory democracy

Creating typecasts : exhibiting eugenic ideas from the past today

CHALLIS Debbie (pp. 15–33)

La conceptrice d'une exposition sur les concepts de race, d'hérédité et d'eugénisme au début du XX^{ème} siècle au musée Petrie d'archéologie égyptienne (Londres) revient sur son expérience. Elle témoigne des difficultés à traiter ce type de thématiques, et ce dès la phase de planification.

The performance of internal conflict and the art of activism

HOLLOWS Victoria (pp. 35–53)

En 2009, la galerie d'art moderne de Glasgow a lancé un programme culturel centré sur la justice sociale dont certains aspects ont suscité de vives réactions au sein même de l'institution. Quels ont été les bénéfices internes de ce conflit ? Qu'est-ce que l'institution et ses professionnels ont retiré de cette expérience ? Éléments de réponse.

Natural history museums as "provocateurs" for dialogue and debate

ROSS Claire ; ASHBY Jack ; CARNALL Mark (pp. 55–71)

La rénovation du musée Grant de zoologie de l'University College de Londres (UCL) est l'occasion de transformer le musée en un espace de dialogue et d'expérimentation. Pour tester les espaces d'exposition, un système d'interprétation sociale basée sur la technologie des codes QR associée à une tablette tactile a été mis en place. Retour sur cette expérience.

Developing dialogue in co-produced exhibitions : between rhetoric, intentions and realities

ROBINSON Sophie ; MACPHERSON Morag ; MORSE Nuala (pp. 91–106)

L'équipe des archives et musées de la Tyne et Wear (région de Newcastle) s'est penché sur l'écart qui existe entre l'intention et la réalité de la coproduction d'exposition. Comme dans le cas de la co-construction de connaissances, deux facteurs ont semblé déterminants pour la "production de dialogue" : les relations sociales et les valeurs éthiques. Explications.

"The thing is..." : a new model for encouraging diverse opinions in museum outreach

WEST Céline (pp. 107–123)

Que se passe-t-il si un musée, au lieu de présenter de multiples points de vue, se limite à l'exposition d'un seul et unique objet ? C'est l'expérience tentée par les musées de l'University College de Londres (UCL) qui ont élaboré un espace d'exposition mobile constitué d'un seul objet dans le but de faire polémiquer les passants. Retour sur cette expérience.

Un ou plusieurs articles vous intéressent ? [Faites votre demande en ligne](#)



Les nouvelles de l'ICOM

Les musées et l'action locale

Le point de vue de Chicago - Le beau livre selon l'Art Institute de Chicago

SHARP Robert V. (pp. 6–7)

La mort du livre imprimé et la déroute de l'édition sont annoncées depuis des lustres. Et pourtant, l'institut d'Art de Chicago (AIC) publie toujours autant de livres : cette activité éditoriale fait partie des missions d'un musée, notamment au niveau éducatif. Explications.



vol. 66 n° 1 (2012)
© ICOM

S'impliquer localement - Tour d'horizon de l'engagement des musées auprès des communautés

Mac DEVITT Aedin (pp. 10-11)

En plaçant les visiteurs plutôt que les collections au cœur de leurs missions et actions, les musées se positionnent en tant qu'agents du progrès social et doivent alors développer une offre en direction des communautés qu'ils représentent. Exemples.

Une collaboration fructueuse - L'engagement communautaire dans les musées : enjeux et défis

KERSHAW Anne (pp. 12-13)

Si la participation communautaire met les musées au défi, ses avantages sont aussi nombreux. Des ressources élargies, une pertinence et une valeur accrues, voire un changement social profond sont à la portée des musées qui sont assez souples et réactifs pour collaborer avec leurs communautés. Explications.

Sur les rives du Brahmapoutre

SHINN Andrew ; HOSSAIN Mostafa A. R. (pp. 14-15)

Au Bangladesh, les espèces aquatiques indigènes sont sévèrement menacées par la pêche intensive. Le centre de la biodiversité et musée piscicole de Mymensingh s'est donné comme mission de sensibiliser son public à la préservation de la faune locale dans des sanctuaires dédiés et à la gestion durable. Présentation.

Irak : dix ans déjà

STONE Peter G. (pp. 16-17)

Depuis l'invasion de l'Irak par les troupes anglo-américaines de la coalition en 2003, la protection du patrimoine culturel local a été mise à mal. Pourtant, de nombreuses mesures préventives avaient été programmées avant même que les opérations militaires ne débutent. Retour sur ces dispositions dont certaines émanaient des armées elles-mêmes.

Un ou plusieurs articles vous intéressent ? [Faites votre demande en ligne](#)



Recherches en didactique des sciences et des technologies (RDST)



n° 6 (2012)
© INRP

TIC et apprentissage des sciences : promesses et usages

Dossier : TIC et apprentissage des sciences : promesses et usages

LAFERRIERE Thérèse ; KOMIS Vassilis ; BRUILLARD Éric (pp. 9-22)

Qu'est-ce qui explique la rareté relative des travaux de didactique dans le domaine des Technologies de l'Information et de la Communication (TIC), notamment lorsqu'elles sont appliquées à l'éducation scientifique et technique ? Point sur l'état de la recherche sur les rapports entre didactique et TIC.

Associer une sortie en forêt et un outil de géolocalisation en ligne - Quelles conséquences sur une pratique professionnelle ?

RODES Jean-François (pp. 163-188)

L'étude comparative de deux sorties en forêt de classes de seconde dans le cadre de l'enseignement des Sciences de la Vie et de la Terre (SVT), dont l'une utilise la géolocalisation en ligne, montre que l'utilisation de cet outil a des conséquences sur les élèves mais aussi sur les pratiques de l'enseignant. Explications.

Un ou plusieurs articles vous intéressent ? [Faites votre demande en ligne](#)





(2012)

© MuseumsEtc

Using collections to enhance the student experience : developing a new learning offer

FLETCHER Ruth ; GAIMSTER David (pp. 38–53)

L'adoption d'un nouveau plan stratégique (2010–2015) à l'échelle de l'université de Glasgow a poussé l'Hunterian museum qui lui est rattaché à repenser son positionnement vis-à-vis de la communauté étudiante. Présentation de la réorientation stratégique de ce musée pluridisciplinaire et de trois actions qui en ont émergé.

Coaxing them out of the box : removing disciplinary barriers to collection use

BARTLETT Dan (pp. 190–218)

Comment faire d'un musée universitaire monothématique une ressource pédagogique pour toutes les disciplines que peut enseigner son université de tutelle ? En exploitant les recherches sur les liens entre objet et apprentissage, le musée Logan d'anthropologie (Beloit, Wisconsin) a développé un outil pédagogique utilisable dans de nombreuses disciplines. Retour sur cette expérience.

Living worlds at the Manchester museum

McGHIE Henry (pp. 222–253)

Retour sur la création d'un nouvel espace d'exposition dédié à l'histoire naturelle et au développement durable au musée de Manchester. Toutes les étapes du programme muséographique sont présentées, notamment l'actualisation de l'exposition qui est assurée par une application multimédia.

Whose body now ? The many lives of a university medical collection

HANNAN Leonie (pp. 376–401)

En 2011, l'University College de Londres (UCL) a réalisé une exposition autour des restes humains de ses collections dans le double objectif de réhabiliter ce type de collections auprès du public et de réfléchir à leurs divers emplois au cours de leur histoire. La responsable du projet revient sur les difficultés supposées et celles qu'elle a rencontrées.

Beyond collections : big issues and university museums

PICKERING Jane (pp. 404–430)

La présentation d'une exposition organisée par le musée Peabody d'histoire naturelle de Yale sur l'alimentation montre comment un musée universitaire, d'abord centré sur ses collections, s'est ouvert d'une part à la société en traitant un sujet social et d'autre part au monde universitaire en utilisant une approche pluridisciplinaire.

A mutually beneficial exchange : the university of Melbourne's cultural collections projects program

ARNOLDI Helen (pp. 512–526)

Les collections de l'université de Melbourne font l'objet d'un programme unique en Australie : chaque année, leurs responsables relèvent les besoins en gestion et en valorisation et les traduisent en différents projets auxquels les étudiants vont participer toute au long de l'année. Présentation.

Un ou plusieurs articles vous intéressent ? [Faites votre demande en ligne](#)



documentaire de l'OCIM

[Accéder au catalogue en ligne \(OPAC\)](#)



bibliographies commentées de l'OCIM

[Accéder aux bibliographies](#)



S'informer sur l'actualité des musées, du patrimoine et de la culture scientifiques et techniques ?

[Abonnez-vous gratuitement](#) à OCIM Infos, la lettre d'information électronique mensuelle de l'OCIM.



Retrouvez les articles de la Lettre de l'OCIM sur le portail spécialisé Revues.org

(en intégralité pour les articles datés de plus deux ans)

[La Lettre de l'OCIM sur Revues.org](#)

Centre de documentation de l'OCIM

36 rue Chabot Charny

21000 Dijon

Tél. 03 80 58 98 50

documentation.ocim@u-bourgogne.fr

[S'abonner](#) / [Se désabonner](#)